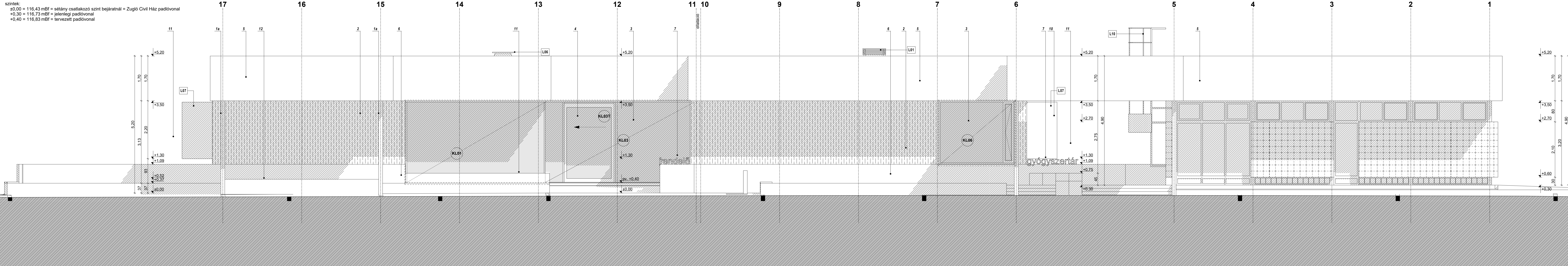


**megjegyzések:**

A tervben "opcionális" tételeként meghatározott elemek Megrendelő elírása szerinti ütemezésben kivitelezendő.  
A tervben "belsőépítészeti / installáció" tételeként meghatározott elemek az épület arculatának jelentős elemei, nem elhagyhatóak. Kivitelezésük Megrendelői elírása szerint a belsőépítészeti terv részét képezik. Minden látszó elem, ami az épület arculatának jelentős része, a kivitelezés során megrendelővel és tervezővel az elkészülő belsőépítészeti terv szerint egyeztetendő.  
A kivitelezés során esetlegesen felmerülő kérdések, ellentmondások a megrendelővel és tervezővel egyeztetendők. A terv a műleírásokkal és a költségvetés kiírásával együtt kezelendő. A méretek a helyszínen ellenőrizendőek!  
Minden beépítésre kerülő, látszó szerkezet színe, formája a megrendelővel és tervezővel egyeztetendő és jóváhagyandó!  
Az alaprajzokon szereplő belső ajtó méretek DIN szabvány szerinti névleges méretet jelölnek. A falnyílás méret és ajtónyílás pozíció a válaszfalazás megkezdése előtt a véglegesen kiválasztott termék ismeretében pontosítandó. Az alkalmazott gipszkarton és akusztikai szerkezetek, hő- és vízszigetelő, valamint egyéb anyagok beépítése a választott termék alkalmazás-technológiai előírása szerint történjen.  
A tervek feltárások nélkül, építészeti felmérés és az eredeti alapozási tervek alapján készültek (építész tervező BUVÁTI, Vadász György 1969). Az alépfülmények, padlócsatornák, alapok méretei a kivitelezés megkezdésekor ellenőrizendő, tervezővel egyeztetendő!

**szintek:**

±0,00 = 116,43 mBf = sétány csatlakozó szint bejáratnál = Zugló Civil Ház padlóvonal  
+0,30 = 116,73 mBf = jelenlegi padlóvonal  
+0,40 = 116,83 mBf = tervezett padlóvonal



**jelmagyarázat:**

- 0 / eredeti alapozási terv alapján feltételezett méretű padlócsatorna
- 1 / a - meglévő, megmaradó / b - tervezett fehér mázolt zártszelvény pillér tartószerkezet RAL 9016
- 2 / új hőszigetelt zsalukő határoló falazat mázas kerámia (eredeti nyiregházi kerámia) / klinker burkolattal / előírányított szín kobaltkék RAL 5022
- 3 / típus hőhídmentes alumínium függönyfal / nyílászáró / antracit szürke RAL 7015
- 4 / típus alumínium fotocellás bejárati toloajtó / antracit szürke RAL 7015
- 5 / hófehér festett / vékonyvakolt, kiszellőztetett kültéri építőlemez atika burkolat RAL 9016
- 6 / egyedi, a sétányfelújítás projekt keretében megvalósuló, halványzürke látványbeton támfal és ülőpad
- 7 / egyedi, halványzürke látványbeton 3D felirat
- 8 / egyedi angolakna lefedés, taposórács, duplex felületkezelésű acél szerkezet / antracit szürke RAL 7015
- 9 / meglévő, áthelyezett mázolt acél hágszó, a gyógyszeritár felújított / újramázolt nyílászáróival és acélszerkezeteivel megegyező színben
- 10 / egyedi szerelt szerkezetű, kültéri építőlemez burkolatú festett belátásgátoló elem / hófehér RAL 9016
- 11 / a sétányfelújítás projekt keretében megvalósuló, a tervezési koncepciót erősítő (belátásgátoló) növényzet

**Budapest Főváros XIV. kerület Zugló Önkormányzata fenntartásában álló Területi Védőnői és Házi Gyermekorvosi Rendelő épületének felújítása**

helyszín: 1145 Budapest XIV. kerület, Csertő park 3/b-c.  
helyrajzi szám: 39470/64

építető: Budapest Főváros XIV. Kerület Zugló Önkormányzata  
1145 Budapest, Pétervárad u. 2.

generáltervező: ketteS műterem kft.  
1183 Budapest, Teleki u. 38.  
építész tervező: Selényi György okl. építész É 1-01-1855  
Sebők Ildikó okl. építész É 01-1851  
Gerzsenyi Tibor okl. építész É 01-6009  
építész munkatárs: Dienes Péter okl. építész

tervezett nyugati homlokzat  
k i v i t e l i t e r v e08-v1  
2017. június 28. / verzió szám: v1 / m 1:50