

megjegyzések:

A tervben "opcionális" tételeként meghatározott elemek Megrendelő elírása szerinti ütemezésben kivitelezendő.
 A tervben "belsőépítészeti / installáció" tételeként meghatározott elemek az épület arculatának jelentős elemei, nem elhagyhatóak. Kivitelezésük Megrendelői előírás szerint a belsőépítészeti terv részét képezik. Minden látszó elem, ami az épület arculatának jelentős része, a kivitelezés során megrendelővel és tervezővel az elkészülő belsőépítészeti terv szerint egyeztetendő.

A kivitelezés során esetlegesen felmerülő kérdések, ellentmondások a megrendelővel és tervezővel egyeztetendők.
 A terv a műleírásokkal és a költségvetés kiírással együtt kezelendő. A méretek a helyszínen ellenőrizendőek!
 Minden beépítésre kerülő, látszó szerkezet színe, formája a megrendelővel és tervezővel egyeztetendő és jóváhagyandó!

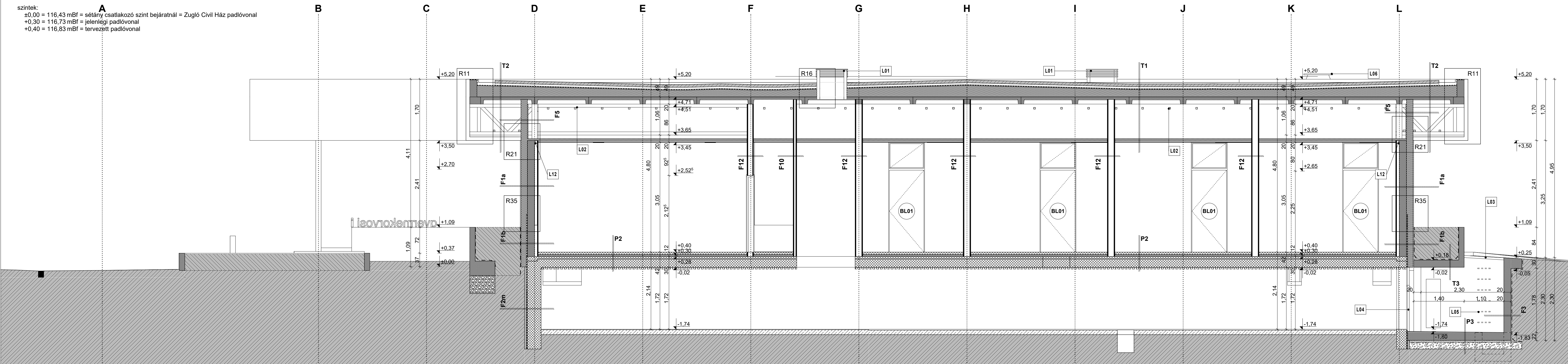
Az alaprajzokon szereplő belső ajtó méretek DIN szabvány szerinti névleges méretet jelölnek. A falnyílás méret és ajtótengelely pozíció a válaszfalazás megkezdése előtt a véglegesen kiválasztott termék ismeretében pontosítandó.

Az alkalmazott gipszkarton és akusztikai szerkezetek, hő- és vízszigetelő, valamint egyéb anyagok beépítése a választott termék alkalmazás-technológiai előírása szerint történjen.

A tervek feltárások nélkül, építészeti felmérés és az eredeti alapozási tervek alapján készültek (építész tervező BUVÁTI, Vadász György 1969). Az alépitmények, padlócsatornák, alapok méretei a kivitelezés megkezdésekor ellenőrizendő, tervezővel egyeztetendő!

szintek:

- ±0,00 = 116,43 mBf = sétány csatlakozó szint bejártnál = Zugló Civil Ház padlóvonal
- +0,30 = 116,73 mBf = jelenlégi padlóvonal
- +0,40 = 116,83 mBf = tervezett padlóvonal



- jelmagyarázat:**
- 0 / eredeti alapozási terv alapján feltételezett méretű padlócsatorna
 - 1 / a - meglévő, megmaradó / b - tervezett fehér mázolt zártszelvény pillér tartószerkezet RAL 9016
 - 2 / új hőszigetelt zsalukő határoló falazat mázas kerámia (eredeti nyíregyházi kerámia) / klinker burkolattal / előírányozott szín kobatkék RAL 5022
 - 3 / típus hőhidmentes alumínium függönyfal / nyílászáró / antracit szürke RAL 7015
 - 4 / típus alumínium fotocellás bejárati tolóajtó / antracit szürke RAL 7015
 - 5 / hófehér festett / vékonyvakolt, kiszellőztetett kültéri építőlemez attika burkolat RAL 9016
 - 6 / egyedi, a sétányfelújítás projekt keretében megvalósuló, halványzürke látványbeton támfal és ülőpad
 - 7 / egyedi, halványzürke látványbeton 3D felirat
 - 8 / egyedi angolakna lefedés, taposórács, duplex felületkezelésű acél szerkezet / antracitszürke RAL 7015
 - 9 / meglévő, áthelyezett mázolt acél hágcsó, a gyógyszerár felújított / újramázolt nyílászáróival és acélszerkezeteivel megegyező színben
 - 10 / egyedi szerelt szerkezetű, kültéri építőlemez burkolatú festett belátásgátló elem / hófehér RAL 9016
 - 11 / a sétányfelújítás projekt keretében megvalósuló, a tervezési koncepciót erősítő (belátásgátló) növényzet

Budapest Főváros XIV. kerület Zugló Önkormányzata fenntartásában álló Területi Védőnői és Házi Gyermekorvosi Rendelő épületének felújítása

helyszín: 1145 Budapest XIV. kerület, Csertő park 3/b-c.
 helyrajzi szám: 39470/64

építető: Budapest Főváros XIV. Kerület Zugló Önkormányzata
 1145 Budapest, Pétervárad u. 2.

generáltervező: ketteS műterem kft.
 1183 Budapest, Teleki u. 38.
 építész tervező: Selényi György okl. építész É1-01-1855
 Sebők Ildikó okl. építész É1-01-1851
 Gerzsenyi Tibor okl. építész É1-01-6009
 építész munkatárs: Dienes Péter okl. építész

tervezett k i v i t e l i t e r v e17-v1
 2017. június 28. / verzió szám: v1 / m 1:50