

# MI A TEENDŐ SÚLYOS IPARI BALESET ESETÉN?

## BUDAPEST FŐVÁROS XIV. KERÜLET LAKOSSÁG TÁJÉKOZTATÓ KIADVÁNY

A környezetében működő veszélyes ipari üzemekről,  
A veszélyes tevékenységekről, a lehetséges súlyos balesetekről,  
A bekövetkezett súlyos balesetek elleni védekezés szabályairól.



Készítette:

a Budapest Főváros XIV. kerületi Polgármesteri Hivatallal együttműködve  
a Fővárosi Katasztrófavédelmi Igazgatóság Észak-pesti Katasztrófavédelmi Kirendeltsége



## 1. A veszélyes anyagokkal kapcsolatos súlyos balesetek elleni védekezésről szóló információk:

### a) a külső védelmi tervben leírtak rövid összefoglalása;

A külső védelmi terv a katasztrófavédelemről és a hozzá kapcsolódó egyes törvények módosításáról rendelkező 2011. évi CXXVIII. Törvényben, valamint a veszélyes anyagokkal kapcsolatos súlyos balesetek elleni védekezésről szóló 219/2011. (XI. 20.) Kormányrendeletben foglaltak alapján,

- a **CHINOIN Gyógyszer- és Vegyészeti Termékek Gyára Zrt.** (1045 Budapest, Tó u. 1-5.) felső küszöb értékű veszélyes üzem 2012. július hónapban,
- a **Budapest Sportszolgáltató Központ Közhasznú Nonprofit Kft. Városligeti Műjégpálya telephelye (a továbbiakban: Városligeti Műjégpálya)** (1146 Budapest, Olof Palme sétány 5.) küszöbérték alatti veszélyes üzem 2016. május hónapban,

a Fővárosi Katasztrófavédelmi Igazgatóság, mint hatóság által elfogadott biztonsági jelentés, illetve biztonsági elemzések nyilvános változata okán és felhasználásával készült.

A külső védelmi terv a veszélyes anyagokkal foglalkozó üzemek környezetében élő lakosság mentése, az anyagi javakban, a környezetben bekövetkező károk enyhítése érdekében a végrehajtandó rendszabályok bevezetésére, a végrehajtó szervezetre, a vezetésre, az adatszolgáltatásra vonatkozó terv, amely a települési veszély-elhárítási terv része.

Célja azon módszerek, intézkedések, feladatok, erők és eszközök meghatározása, melyek a kerület veszélyeztetett lakosságának, anyagi javainak és környezetének, Budapest Főváros XIV. kerületben található és az 1. a) pontban felsorolt veszélyes anyagokkal foglalkozó üzemekben prognosztizált, súlyos ipari balesetek hatásai elleni védelméhez szükségesek.

### b) a település veszélyes anyagokkal kapcsolatos súlyos balesetek elleni védelmét biztosító felelős személyek, szervezetek, azok felszereltsége és felkészültsége;

Felelős	Feladata	Elérhetősége/tájékoztató rendszere
Fővárosi katasztrófavédelmi Igazgatóság	Hatóság, a hivatásos katasztrófavédelmi szerv.	459-2300, 469-462 <a href="http://fovaros.katasztrofavedelem.hu">http://fovaros.katasztrofavedelem.hu</a>
Budapest Főváros Kormányhivatala XIV. kerületi Hivatal hivatalvezető	A helyi védelmi bizottság az illetékességi területén összehangolja a katasztrófák elleni védekezésben közreműködő szervek katasztrófavédelemmel kapcsolatos feladatainak ellátását és az arra való felkészülést.	896-5762 <a href="http://www.kormanyhivatal.hu/hu/budapest/jarasok/xiv-keruleti-hivatal">http://www.kormanyhivatal.hu/hu/budapest/jarasok/xiv-keruleti-hivatal</a>
Budapest Főváros XIV. kerület polgármestere	A 219/2011. (X. 20.) Korm. rendelet 24. § (2) bekezdése alapján a polgármester a veszélyes anyagokkal kapcsolatos súlyos baleset vagy a veszélyes anyagokkal kapcsolatos üzemzavar bekövetkezése esetén a külső védelmi tervben foglalt intézkedéseket azonnal foganatosítja.	872-9168, 872-9440, 872-9451 <a href="http://www.zuglo.hu">www.zuglo.hu</a>
Budapest Főváros Kormányhivatala Népegészségügyi Főosztály	Közreműködik a Külső Védelmi Terv elkészítésében, a mentési feladatok során összehangolja és irányítja a beavatkozó mentő, és közegészségügyi állomány szakmai tevékenységét.	465-3800 <a href="http://www.kormanyhivatal.hu/hu/budapest">www.kormanyhivatal.hu/hu/budapest</a>

Felelős	Feladata	Elérhetősége/tájékoztató rendszere
BRFK, XIV. kerületi Rendőrkapitányság	A rendőr a személyeket, illetőleg az anyagi javakat közvetlenül fenyegető veszélyhelyzet megszüntetése érdekében - megteszi a veszélyhelyzet elhárításához, megszüntetéséhez haladéktalanul szükséges, a feladatkörébe tartozó intézkedéseket; - területet lezárhat, és megakadályozhatja, hogy oda bárki belépjen, vagy onnan távozzék, illetőleg az ott tartózkodókat távozásra kötelezheti. Riasztja a polgármestert.	461-8150 www.police.hu
Országos Mentőszolgálat	Végzi a mentéssel, kimenekítéssel összefüggő tevékenységi körébe tartozó feladatokat.	104, 112 www.mentok.hu/
CHINOIN Gyógyszer- és Vegyészeti termékek gyára fő műszakvezető	Riasztja a BRFK és a Fővárosi katasztrófavédelmi Igazgatóság ügyeletét és megkezdzi az üzemi Biztonságtechnika -, illetve Vészhelyzeti irányítási szervezetek aktivizálásával és irányításával kárelhárítási tevékenység végrehajtását.	505-0000 www.sanofi-aventis.hu
Városligeti Műjégpálya telepvezető	Riasztja a BRFK és a Fővárosi katasztrófavédelmi Igazgatóság ügyeletét és megkezdzi az üzemi Biztonságtechnika -, illetve Vészhelyzeti irányítási szervezetek aktivizálásával és irányításával kárelhárítási tevékenység végrehajtását.	06-20-261-5209 https://www.mujegpalya.hu/hu
Fővárosi Katasztrófavédelmi Igazgatóság Műveletirányítási Ügylet (FKI MIÜ)	Riasztja a szükséges és megfelelő katasztrófavédelmi mentő erőket és az Észak-pesti Katasztrófavédelmi Kirendeltség vezetőjét.	112, 459-2454, 20/911-0963 http://fovaros.katasztrofavedelem.hu
Észak-pesti Katasztrófavédelmi Kirendeltség	Riasztja a polgármester, azzal együttműködve végrehajtja a lakosságvédelem feladatait.	459-2371 http://fovaros.katasztrofavedelem.hu
PMKH Érdi Járási Hivatal Környezetvédelmi és Természetvédelmi Főosztály	Felügyeli a kapcsolódó környezet és természetvédelmi tevékenységet.	478-4400, 30/200-5561 www.orszagoszoldhatosag.gov.hu
MÁV Zrt. Területi (Fővárosi) Forgalmi Fő Irányító	Az érintett területen leállítja a vonatforgalmat. A területén tartózkodó személyeket biztonságba helyezi.	511-1333, 511-2336; 30/565-6347, 30/420-6829 www.mav.hu

A szervezetek felszereltségére és felkészültségére vonatkozó nyilvános adatokat a táblázatban felsorolt weblapokon lehet megtekinteni.

**c) a veszélyes anyagokkal kapcsolatos súlyos balesetek során kialakuló káros hatások elleni védekezés módjai, eszközei és a baleset során követendő magatartási szabályok:**

**ca) a lakosság riasztásának módszerei, eszközei, a riasztás jelzései (szirénajelek), a riasztásért felelős szervezetek és azok felkészültsége (a korábbi lakossági riasztási gyakorlatokra utalni kell);**

A lakosság, riasztását, tájékoztatását, abban az esetben kell végrehajtani, ha a helyszínre kiérkező tűzoltás - mentés vezető minősíti a káresetet és a bekövetkezett esemény hatása, nyilvánvalóan túllépi az üzem területét, illetve az a lakosságot veszélyezteti.

A lakosság és az érintett területen tartózkodók riasztását, illetve tájékoztatását a Chinoín Zrt. esetében elsődlegesen a területen telepített 4 db lakossági riasztó és tájékoztató rendszer (MOLARI) végpont


alkalmazásával a Fővárosi Katasztrófavédelmi Igazgatóság Műveletirányítási Ügyelete (FKI MIÜ), a Külső Védelmi Tervben (KVT) foglalt intézkedések egyidejű foganatosításával hajtja végre.

A Chinoin Zrt. vonatkozásában is lehet alkalmazni, viszont a Városligeti Műjégpálya esetében elsődleges riasztási mód a kiérkező rendőri erők által hangosbeszélővel, figyelem felhívó jelzés melletti riasztás valamint a Budapest Sportszolgáltató Központ Városligeti Műjégpálya telephelyén üzemelő hangosbemondó rendszer alkalmazása.


## A riasztás jelzései

### A SZIRÉNAJELEK

#### RIASZTÁS – 120 másodperces folyamatos emelkedő és mélyülő szirénahang

 <p>2 perces emelkedő és mélyülő szirénahang</p>	<p><b>Jelentése: VESZÉLY!</b></p> <p>120 másodpercig tartó, váltakozó hangmagasságú, folyamatos szirénahang jelzi a közvetlen veszélyt. Ekkor el kell hagyni az utcákat, a közterületeket és menedéket kell keresni.</p>
---	--

#### VESZÉLY ELMÚLT – 2 x 30 másodperces folyamatos állandó hang, közte 30 másodperces szünettel

 <p>2 x 30 másodperces folyamatos állandó hang 30 másodperces szünettel</p>	<p><b>Jelentése: A VESZÉLY ELMÚLT!</b></p> <p>2 x 30 másodpercig tartó, egyenletes hangmagasságú szirénahang, a jelzések közötti 30 másodperces szünettel, amely jelzi a veszély elmúltát.</p>
--	--

A fenti sziréna jelek nem tájékoztatnak a veszély típusáról, a szükséges ellenintézkedésekről, a védekezésre vonatkozó részletes információkról, ezért kiegészítő utasításokat a MOLARI végpontokról, az internetről, rádióból, valamint a televízióból kaphat.

További felvilágosítás a katasztrófavédelem központi honlapjáról [www.katasztrofavedelem.hu](http://www.katasztrofavedelem.hu), illetve a FKI honlapjáról [www.fovaros.katasztrofavedelem.hu](http://www.fovaros.katasztrofavedelem.hu) szerezhető be.

## A riasztásért felelős szervezetek

A lakosság riasztásáért felelős a település veszélyeztetettsége esetén a polgármester, melyet a hivatásos katasztrófavédelmi szerv helyi szerve útján hajt végre.

A riasztást gyakorlatban a Fővárosi Katasztrófavédelmi Igazgatóság műveletirányítási ügyeletén elhelyezett MOLARI vezérlő rendszer segítségével egyben vagy részenként, illetve a rendőrségi eszközök hangos beszélő készülékeivel lehet megvalósítani.

## Riasztási gyakorlatok

A MOLARI lakossági riasztó és tájékoztató rendszer próbáját havonta egy alkalommal kell végrehajtani úgy, hogy félévente egy esetben a katasztrófa veszély és a veszély elmúlt jelzést az éles riasztásnak megfelelő terjedelemben kell kiadni. A hangos próbák idejéről az érdeklődők az önkormányzatok honlapjain tájékozódhatnak.

**cb) a riasztást követő lakossági tájékoztatás eszközei (helyi elektronikus és írott sajtó vagy más tájékoztatási formák), és a riasztást követő magatartási rendszabályok;**

Az azonnali tájékoztatási feladatok a lehetőségek figyelembevételével a jelzett számú MOLARI végpontok felhasználásával, illetve a rendőrség technikai eszközeivel a Műjégpályaesetében saját hangosbemondó rendszerével valósíthatók meg. A hosszabb távú tájékoztatási feladatok, a helyi és országos elektronikus média útján kell tervezni.



A riasztás és tájékoztatás történhet még telefonon, mobil telefonon SMS útján, egyéb hangosbeszélővel, és személyes közlésben is.

**A követendő magatartási szabályok**

**Ha otthonában tartózkodik a következők szerint, cselekedjen!**

**MIT KELL TENNI,  
HA SÚLYOS IPARI BALESET TÖRTÉNIK?**

**A HELYES MAGATARTÁSI SZABÁLYOK**

	A baleset bekövetkeztéről szirénajel tájékoztatja.		Menjen a veszélytől ellentétes oldalon lévő helyiségbe!
	Keressen védelmet otthonában vagy más megfelelő helyen!		Kapcsolja be a rádiót és a televíziót, hallgassa a közleményeket!
	Csukja be az ajtókat és az ablakokat!		Ne dohányozzon, kapcsolja ki a gáztűzhelyt és a nyílt lánggal üzemelő készülékeket!
	Kapcsolja ki a szellőző és klímarendszert!		Szellőztessen, miután a szirénajel a helyzetet veszélytelennek nyilvánította!

**cc) a lakosságvédelem módszerei (elzárkózás, kimenekítés, egyéni védőeszközök viselete), és a lakosság ebben való közreműködésének feladatai;**

**Kimenekítés**

Az a tevékenység, amikor a kitelepítésre nincs elegendő idő és a veszélyeztető esemény hatása alatt szükséges az érintett területről a lakosság gyors kivonása.

A kimenekítés során a lakóhelyét elhagyó lakosság gyülekezési helyeként a kijelölt befogadó hely lett megjelölve: ELTE Ajtósi Dürer Kollégium (1146 Bp., Ajtósi Dürer sor 23.)

**Elzárkózás**

Az a tevékenység mely során a lakosság a veszélyeztető hatások elől a rendelkezésre álló épületekben zárkózik el. A lakosság elzárkóztatását lakásonként a környezettel legkevésbé érintkező helyiségben kell megvalósítani. Riasztás esetén a lakóingatlant a lakosok előzetesen részükre eljuttatott tájékoztatók

alapján használják. Az elzárkóztatás ideje alatt a tájékoztatás az érintettek számára a *cb)* pontban leírtak szerint történik.

A hermetizált helyiség kialakításának fontosabb szempontjai

- a helyiség lehetőleg az épület védettebb oldalán legyen,
- minél kevesebb és kisebb nyílászáró legyen benne, ha megoldható természetes fényt is kapjon,
- az ablakok réseit vastagabb fólia vagy széles ragasztószalag segítségével le kell ragasztani, a légkondicionáló berendezés szellőzőnyílásaival együtt,
- az ajtó belső oldalára szintén fóliafüggönyt kell ragasztani, az ajtó alatti rést nedves ruhákkal el kell tömíteni,
- a helyiségben a bent tartózkodók számára legyen elegendő élelmiszert, ivóvíz, megfelelő ruházat, nélkülözhetetlen gyógyszerek, zseblámpa, teleppel működő rádiókészülék esetleg televízió.

A lakosságtájékoztató mellékletei:

1. sz. melléklet: Chinoin Gyógyszer és Vegyészeti Termékek Gyára Zrt.
2. sz. melléklet: Városligeti Műjégpálya

## **1. Chinoin Gyógyszer és Vegyészeti Termékek Gyára Zrt.**

### **1.1. A veszélyes anyagokkal foglalkozó üzemről szóló információk:**

**a) a veszélyes anyagokkal foglalkozó üzem (gazdasági társaság) cégneve, székhelye;**

Chinoin Gyógyszer és Vegyészeti Termékek Gyára Zrt. (Chinoin Zrt.), 1045 Budapest, Tó utca 1-5.

**b) az üzemeltető neve, a létesítmény címe;**

Chinoin Gyógyszer és Vegyészeti Termékek Gyára Zrt. (Chinoin Zrt.), 1045 Budapest, Tó utca 1-5.

**c) a veszélyes anyagokkal foglalkozó üzem tájékoztatásért felelős személy neve, beosztása, elérhetősége**

Aradi Mátyás Újpesti telephely igazgató 06-1-505-0000.

**d) tájékoztatás, hogy a veszélyes anyagokkal foglalkozó üzem e jogszabály alapján felső vagy alsó küszöbértékű;**

A veszélyes anyagokkal kapcsolatos súlyos balesetek elleni védekezésről szóló 219/2011. (X.20.) Korm. rendelet értelmében, a Chinoin Zrt., Budapest, Tó utcai telephelye, felső küszöbértékű veszélyes anyagokkal foglalkozó üzemnek minősül.

**e) annak kinyilatkoztatása, hogy az üzemeltető minden tőle elvárható megtett a veszélyes anyagokkal kapcsolatos súlyos balesetek megelőzésére és a kialakult balesetek hatásainak mérséklésére;**

A veszélyes anyagokkal kapcsolatos súlyos balesetek elleni védekezésről szóló 219/2011. (X.20.) Korm. rendelet értelmében, a Chinoin Zrt. Belső Védelmi Terv készítésére kötelezett felső küszöbértékű veszélyes anyagokkal foglalkozó üzem.

Az üzemeltető a belső védelmi tervben foglaltak megvalósíthatóságát rendszeresen ellenőrzi. Ennek érdekében évente folytat le olyan gyakorlatot, ahol a tervben megjelölt szervezetek valamely részét, valamint háromévente olyan gyakorlatot, ahol a tervben megjelölt szervezetek egészét gyakoroltatja.

### **1.2. A veszélyes tevékenységről és a lehetséges veszélyes anyagokkal kapcsolatos súlyos balesetéről szóló információk:**

**a) a veszélyes anyagokkal foglalkozó üzemben folyó tevékenységek, a veszélyes anyagokkal kapcsolatos súlyos baleset szempontjából érintett veszélyes anyagok fajtája és aktuális mennyisége;**

CHINOIN Zrt. 1045 Budapest, Tó utca 1-5. számú telephelyén humán gyógyszer alapanyagok és gyógyszerkészítmények, valamint finomkémiai termékek gyártásával és forgalmazásával foglalkozik. Az elemzések alapján egy raktártüze esetében a következő három toxikus hatású füstgáz kikerülését kell figyelembe venni:

Hidrogén-klorid (HCl): 6,63 kg/s

Kén-dioxid (SO<sub>2</sub>): 6,63 kg/s

Nitrogén-dioxid (NO<sub>2</sub>): 6,63 kg/s

**b) a veszélyes anyagok tulajdonságai, veszélyességi osztályuk, az esetleges veszélyes anyagokkal kapcsolatos súlyos balesetek során kialakuló egészség-, esetleg környezetkárosító hatások;**

Hidrogén-klorid (HCl):



Mérgező, maró, irritatív gáz. Hő hatására robbanhat. Belélegezve mérgező. Súlyos égési sérülést és szemkárosodást okoz.

Gáz/gőzök belélegzése tilos. Védőkesztyű/ védőruha/ szemvédő /arcvédő használata kötelező.

Kén-dioxid (SO<sub>2</sub>):



Mérgező, maró, irritatív gáz. Hő hatására robbanhat. Belélegezve mérgező. Súlyos égési sérülést és szemkárosodást okoz.

Gáz/gőzök belélegzése tilos. Védőkesztyű/ védőruha/ szemvédő /arcvédő használata kötelező.

Nitrogén-dioxid (NO<sub>2</sub>):



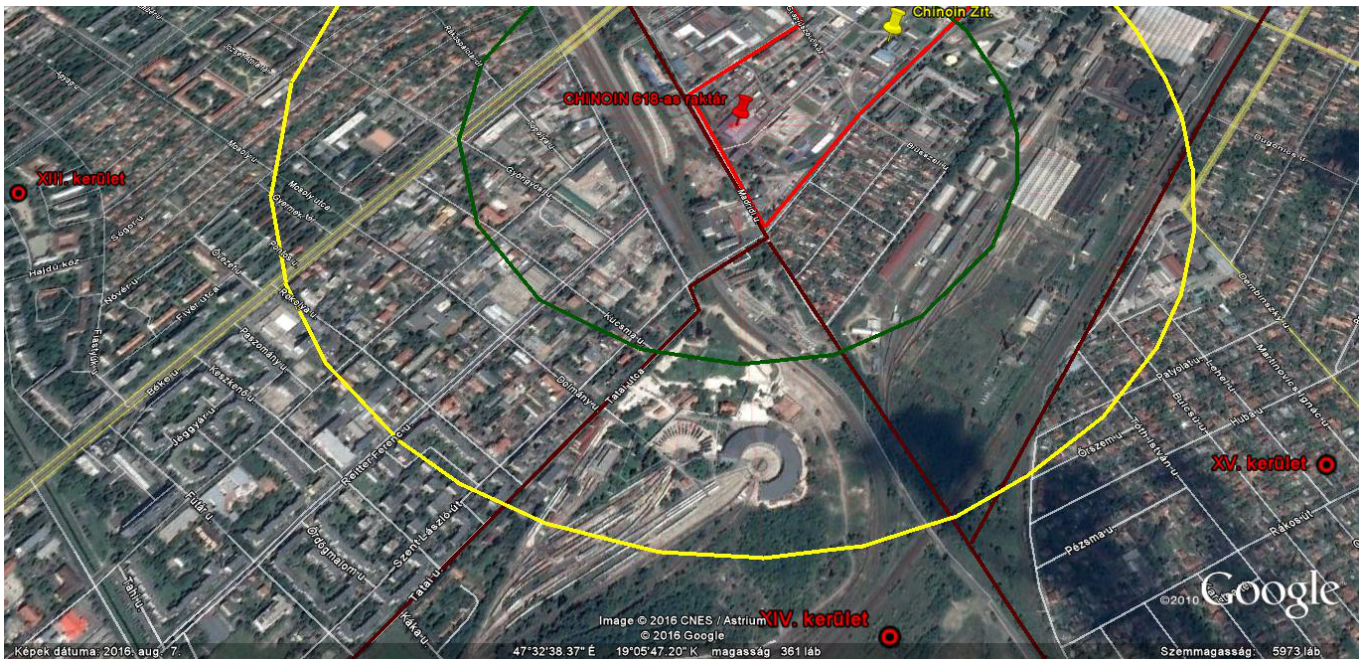
Mérgező, maró, irritatív gáz. Hő hatására robbanhat. Belélegezve mérgező. Súlyos égési sérülést és szemkárosodást okoz.

Gáz/gőzök belélegzése tilos. Védőkesztyű/ védőruha/ szemvédő /arcvédő használata kötelező.

**c) a lehetséges veszélyes anyagokkal kapcsolatos súlyos balesetek kialakulása, a károsító hatások lehetséges területi eloszlása;**

Az elemzések alapján megállapítható, hogy a társaság Tó utcai telephelyén a 618-as számmal jelölt épület raktártüze a legsúlyosabb esemény, téli időjárási viszonyok között, az éjszakai időszakban, az épület teljes alapterületének tüze esetén, melynek hatásterülete érinti a Budapest Főváros IV.-XIII.-XIV.-XV. kerület közigazgatási területét.





A térképen zöld körrel jelölt (indoor: ~ 535 méter) területen nagyobb, a sárga és a zöld kör által határolt sávban (outdoor: ~ 870 méter) kisebb lehet az 1.2. a), b) pontban bemutatott veszélyes gázok koncentrációja. Az indoor terület nem érinti a XV. kerület területét.

**d) a veszélyes anyagokkal foglalkozó üzem veszélyhelyzeti tevékenysége, és az elhárításban érintett felelős személyek, szervezetek, azok felkészültsége és felszereltsége;**

A Műszaki Szolgáltatás rendszereit, valamint a termelő létesítmények egyes rendszereit a Műszaki Felügyeleti Központ 24 órán keresztül kíséri figyelemmel. A beérkező adatok értékelése és a szükség esetén történő beavatkozás/riasztás az itt dolgozó diszpécserek feladata.

A Chinoin Zrt. a hatékony katasztrófa elhárítás érdekében Biztonságtechnika szervezetet és különleges helyzetben Vészhelyzeti irányítási szervezetet működtet, illetve a nem kívánt esemény elleni védekezésbe bevonható speciális csoportokkal rendelkezik. A kialakult vészhelyzetek felszámolásában elsődlegesen az alábbi belső szervezetek működnek közre: **Létesítményi Tűzoltóság, Üzemi Egészségügyi Szolgálat, Polgári és Vagyonvédelem, Környezetvédelem.**

A környezetvédelem saját szervezetén belül éjjel-nappal működő telefonos ügyeletet tart fenn. A környezetvédelmi szakemberek és laboratóriumi dolgozók rendelkezésre állnak, szükség esetén meg tudnak jelenni a telephelyen, hogy méréseket végezzenek, és szakmai támogatást biztosítsanak az alábbiak szerint:

- Biztosítják a veszélyes anyagok laboratóriumi azonosítását, ellenőrzik a mentesítést,
- A mentésirányítási szervezeten keresztül szükség szerint értesítik a környezetvédelmi és vízgazdálkodási hatóságokat, majd folyamatos együttműködést tartanak fenn azokkal,
- Képviselőjük részt vesz az esemény kivizsgálására kijelölt bizottság munkájában.

## **1. Budapest Sportszolgáltató Központ Közhasznú Nonprofit Kft. Városligeti Műjégpálya telephelye**

### **1.1. A veszélyes anyagokkal foglalkozó üzemről szóló információk:**

**a) a veszélyes anyagokkal foglalkozó üzem (gazdasági társaság) cégneve, székhelye;**

Budapest Sportszolgáltató Központ Közhasznú Nonprofit Kft. 1146 Budapest, Olof Palme sétány 5.

**b) az üzemeltető neve, a létesítmény címe;**

Városligeti Műjégpálya telephely, 1146 Budapest, Olof Palme sétány 5.

**c) a veszélyes anyagokkal foglalkozó üzem tájékoztatásért felelős személy neve, beosztása, elérhetősége**

Molnár Zoltán telepvezető 06-1-363-2673.

**d) tájékoztatás, hogy a veszélyes anyagokkal foglalkozó üzem e jogszabály alapján felső, alsó küszöbértékű vagy küszöbérték alatti;**

A veszélyes anyagokkal kapcsolatos súlyos balesetek elleni védekezésről szóló 219/2011. (X.20.) Korm. rendelet értelmében, a Városligeti Műjégpálya, küszöbérték alatti veszélyes anyagokkal foglalkozó üzemnek minősül.

**e) annak kinyilatkoztatása, hogy az üzemeltető minden tőle elvárható megtett a veszélyes anyagokkal kapcsolatos súlyos balesetek megelőzésére és a kialakult balesetek hatásainak mérséklésére;**

A veszélyes anyagokkal kapcsolatos súlyos balesetek elleni védekezésről szóló 219/2011. (X.20.) Korm. rendelet értelmében, a Városligeti Műjégpálya, Súlyos Káresemény Elhárítási Terv készítésére kötelezett küszöbérték alatti veszélyes anyagokkal foglalkozó üzem.

Az üzemeltető a súlyos káresemény elhárítási tervben foglaltak megvalósíthatóságát rendszeresen ellenőrzi. Ennek érdekében évente folytat le olyan gyakorlatot, ahol a tervben megjelölt szervezetek valamely részét, valamint háromévente olyan gyakorlatot, ahol a tervben megjelölt szervezetek egészét gyakoroltatja.

### **1.2. A veszélyes tevékenységről és a lehetséges veszélyes anyagokkal kapcsolatos súlyos balesetéről szóló információk:**

**a) a veszélyes anyagokkal foglalkozó üzemben folyó tevékenységek, a veszélyes anyagokkal kapcsolatos súlyos baleset szempontjából érintett veszélyes anyagok fajtája és aktuális mennyisége;**

A Városligeti Műjégpálya, Budapest, Olof Palme sétány 5. szám alatti telephelyén ammónia tárolása és felhasználása történik.

Az elemzések alapján a következő veszélyeztető veszélyes anyag környezetbe való kikerülését kell figyelembe venni:



Ammónia, vízmentes (NH<sub>3</sub>): 2950 kg

**b) a veszélyes anyagok tulajdonságai, veszélyességi osztályuk, az esetleges veszélyes anyagokkal kapcsolatos súlyos balesetek során kialakuló egészség-, esetleg környezetkárosító hatások;**

Ammónia (NH<sub>3</sub>):



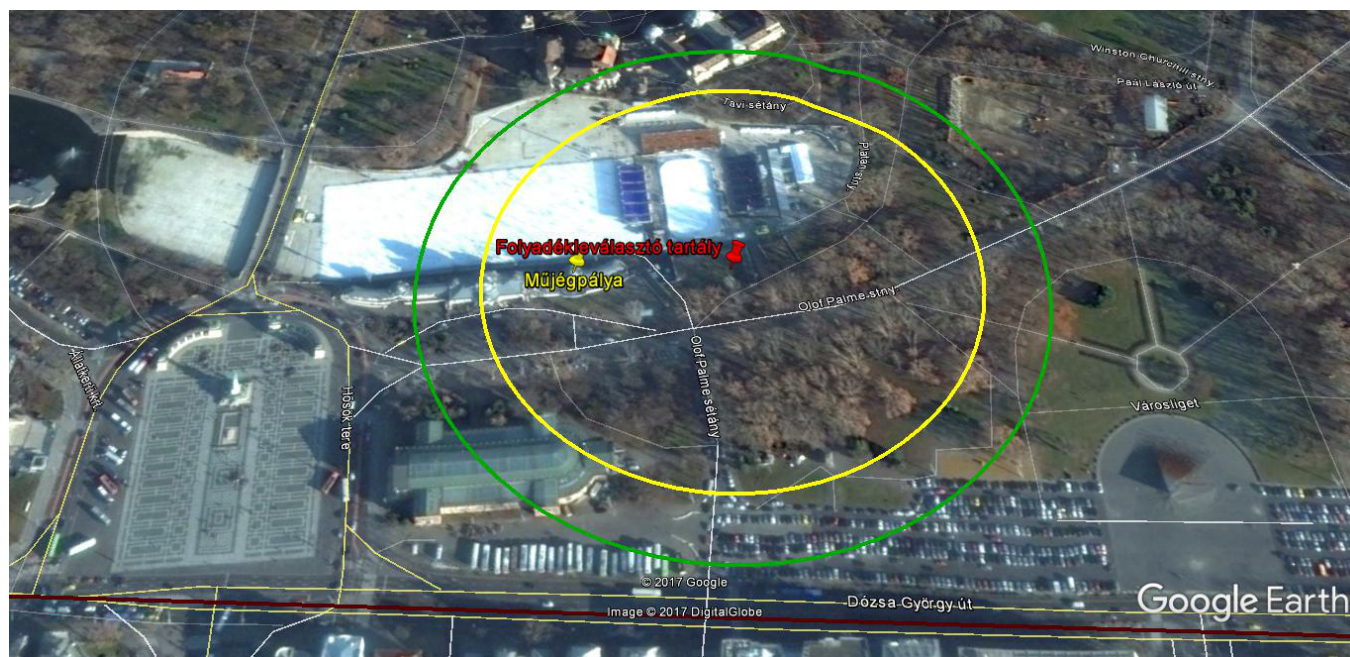
Rendkívül tűzveszélyes gáz. Nyomás alatt lévő gázt tartalmaz; hő hatására robbanhat. Belélegezve mérgező. Súlyos égési sérülést és szemkárosodást okoz. Nagyon mérgező a vízi élővilágra, hosszan tartó károsodást okoz.

Hőtől, szikrától, nyílt lángtól, forró felületektől távol tartandó. Tilos a dohányzás.

Védőkesztyű/ védőruha/ szemvédő /arcvédő használata kötelező.

**c) a lehetséges veszélyes anyagokkal kapcsolatos súlyos balesetek kialakulása, a károsító hatások lehetséges területi eloszlása;**

Az elemzések alapján megállapítható, hogy a társaság Városligeti Műjégpálya 1146 Budapest, Olof Palme sétány 5. alatti telephelyén a mérgező, folyadék halmazállapotú cseppfolyós ammónia szabadba kerülése a legsúlyosabb esemény.



A térképen zöld körrel jelölt (indoor: ~ 138 méter) területen nagyobb, a sárga és a zöld kör által határolt sávban (outdoor: ~ 174 méter) kisebb lehet az 1.2. a), b) pontban bemutatott veszélyes anyag koncentrációja.

**d) a veszélyes anyagokkal foglalkozó üzem veszélyhelyzeti tevékenysége, és az elhárításban érintett felelős személyek, szervezetek, azok felkészültsége és felszereltsége;**

**A veszélyhelyzeti tevékenység szervezete:**

Mentésvezető: A mentés és kárelhárítás vezetője a mentésirányító. Az elsődlegesen beavatkozó hivatásos szervezetek helyszínre érkezéséig ezt a szerepet a vészhelyzeti irányító törzs vezetője, az ügyvezető, távolléte esetén a létesítményvezető tölti be.

A vészhelyzeti irányító törzs (Mentési törzs):

- Parancsnok,
- Ügyeleti szolgálat (24 órás diszpécser),
- Biztonsági szolgálatvezető.

A Veszély- és Kárelhárítási (Mentő erők) Szervezet felépítése

- Műszaki mentő részleg,
- Kimenekítő, tájékoztató részleg,
- Elsősegélynyújtó részleg.